

RAPPORT DE STAGE INTERNAT

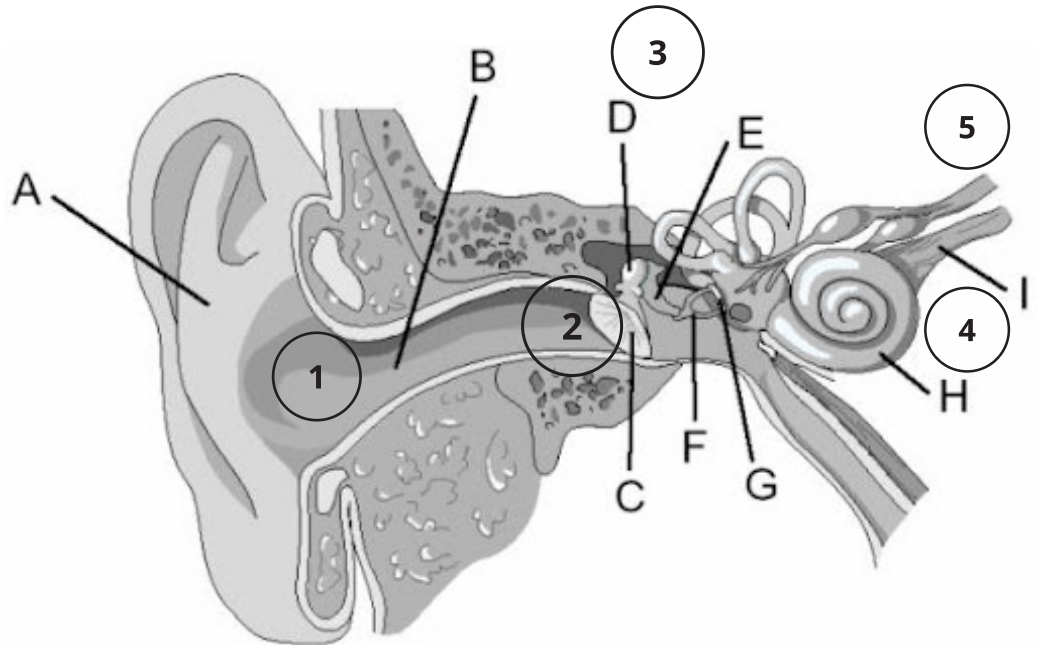
Nom/prénom:

Compléter la fiche à l'aide des dossiers des patients et des documents fournis

Connaitre l'anatomie et le fonctionnement de l'oreille

1) Compléter les annotations du schéma de l'oreille dans le cadre ci-dessous **4,5 Pts**

A	Pavillon
B	Conduit auditif
C	Tympan
D	Marteau
E	Enclume
F	Etrier
G	Fenêtre ovale
H	Cellules ciliées (cochlée)
I	Nerf auditif



2) Replacer les 5 étapes du fonctionnement de l'oreille dans l'ordre (noter les chiffres dans les cercles) **(2,5 pts Tout juste)**

- ② Onde sonore transmise au tympan
- ⑤ Le nerf auditif transmet le signal au cerveau
- ④ L'oreille interne traduit la vibration en influx
- ③ Transmission de la vibration par la chaîne des osselets
- ① Onde sonore captée par l'oreille externe

3) Donner le rôle des cellules ciliées ainsi que leur localisation

Les cellules ciliées sont situées dans la cochlée (2pt), dans l'oreille interne. Elles transforment les vibrations du liquide en message nerveux (2pt)

4) Donner la définition d'un audiogramme :

Examen médical (1pt) qui consiste à déterminer les intensités minimales sonores perçues (en dB) par les individus (2pt)

5) Comparer un audiogramme d'une personne de 20 ans et d'une personne de 60 ans :

La perte auditive dans les fréquences élevées est plus importante pour une personne de 60 ans que de 20 ans (10 dB à 20 ans et de 100 dB à 60 pour un son aigue) (2pt) (pour citer des valeurs 1pt)

6) A partir de quel niveau sonore y a-t-il un danger pour l'audition?

A partir de 90 dB il y a un danger pour l'audition. (2pt)

7) Trouver les zones du cerveau activées lors de l'audition à l'aide du logiciel en ligne IRM virtuel.

<http://philippe.cosentino.free.fr/productions/IRMvirtuel/index.htm?mode=college#> **Etapes à suivre:**

- Flasher le QRcode
- Cliquer sur **OUI** pour lire les explications

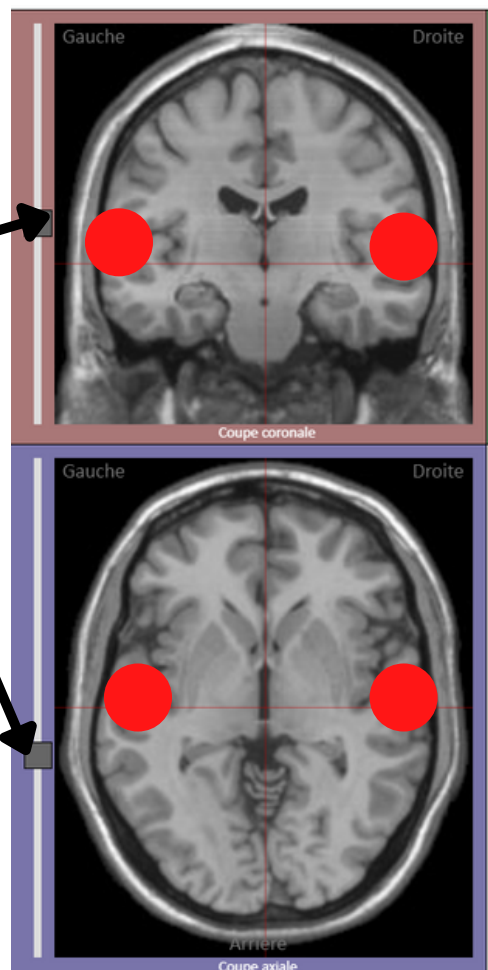
Dans la mise en place du protocole :

- Cliquer sur: "le sujet entend" puis choisir "un son de cloche"
- Lancer l'IRM

- Déplacer le plan de coupe à l'aide des ascenseurs verticaux (voir schéma) pour obtenir les coupes coronale et axiale comme ci-dessous et **colorier les zones du cerveau activées. (2pt)**



Ascenseurs verticaux





ETUDE DE CAS DOSSIER 1



Nom/Prénom du patient : Jean Tenrien

Symptômes : grande fatigue et n'entend pas toujours les questions qu'on lui pose (1pt)

Analyse de l'audiogramme : on observe une baisse de l'audition au niveau des deux oreilles (surtout au niveau des sons de fréquence de 400 Hz) (2pt)

Bilan : Donner une explication argumentée à la pathologie du patient (à l'aide du document...je vois que...)

A l'aide du doc 3 on voit qu'une personne qui a des troubles de l'audition a ses cellules ciliées abîmées (1pt). Or ces cellules permettent (doc 1) de transformer les vibrations en message nerveux.

De plus d'après le doc 5 on voit que les sons dépassant les 90 dB sont dangereux pour l'audition (1pt). Ce qui est le cas dans les concerts ou lorsque l'on écoute de la musique trop forte.(1pt)

Jean souffre donc d'une baisse de l'audition lié à l'écoute de sons trop forts (1pt)

Conseil à donner au patient pour éviter ce genre de trouble :

Nous lui conseillons d'écouter moins longtemps des sons forts, de porter des bouchons d'oreilles lors des concerts. De porter un casque plutôt que des écouteurs. (1pt)



ETUDE DE CAS DOSSIER 2



Nom/Prénom du patient : **Sasha Hutte**

Symptômes : **N'entend pas les questions et entend un sifflement (1pt)**

Analyse de l'audiogramme :

Nous observons une perte de l'audition au niveau des fréquences de 400 Hz pour les deux oreilles (1pt). Cette perte correspond à la perte d'audition normal d'un adulte de 40 ans (1pt)

Bilan : Donner une explication argumentée à la pathologie du patient (à l'aide du document...je vois que...)

Je sais que Sasha a manipulé des pétard, (1pt) ce son violent a abimé les cellules ciliées (1pt) Or ces cellules permettent (doc 1) de transformer les vibrations en message nerveux. De plus d'après le doc 5 on voit que les sons dépassant les 90 dB sont dangereux pour l'audition.

Sacha souffre d'une baisse d'audition ainsi que d'acouphène (sifflement dans les oreilles) liés à un traumatisme sévère. (1pt)

Conseil à donner au patient pour éviter ce genre de trouble :

Sasha doit éviter les environnements à risque (1pt)



ETUDE DE CAS DOSSIER 3



Nom/Prénom du patient : **Aude Ition**

Symptômes :

Migraines et fatigue. Ne supporte plus les bruits de son collègue (1pt)

Analyse de l'audiogramme :

D'après le doc 4 je vois que l'audiogramme est normal pour une jeune fille de 15 ans , elle entend même mieux que la normal (1pt)

Bilan : Donner une explication argumentée à la pathologie du patient (à l'aide du document...je vois que...)

D'après le document 6 je vois qu'Aude souffre d'hyperacousie. (1pt)

Elle est hypersensible aux bruits. La cause peut être l'exposition à une classe trop bruyante. (1pt)

Conseil à donner au patient pour éviter ce genre de trouble :

Eviter de s'exposer aux bruits trop violents, faire un exposé sur les risques auditifs à sa classe (1pt)